

पित्ताशय नलिका कर्करोगाविषयी जनजागृती महिना

पित्ताशयनलिकेचा कर्करोग म्हणजे काय?

(पित्ताशय नलिकेचा कर्करोग म्हणजे कोलॅन्जीओकार्सिनोमा)

कोलॅन्जीओकार्सिनोमा किंवा पित्ताशय नलिका कर्करोग हा यकृताचा प्राथमिक कर्करोग असून तो पित्त प्रणालित उद्भवतो. हा यकृतातील लहान पित्तनलिकांमध्ये यकृत मध्य (hilum) येथील मोठ्या पित्त नलिकांमध्ये किंवा मुख्य वा संयुक्त पित्त नलिका जी यकृतातून पित्त बाहेर टाकते येथेही उद्भवू शकतो.

कारणे आणि धोके-

कोलॅन्जीओकार्सिनोमा (पित्ताशयनलिका कर्करोग) होण्याची कारणे काय आहेत?

पित्ताशयनलिकेचा कर्करोग होण्याची कारणे स्पष्ट नाहीत हा अनेक कारणांचा एकत्रित परिणामही असू शकतो. जसे आजार ज्यामध्ये यकृताला आणि किंवा पित्ताशयवाहिनीला जुनाट हानी पोहचलेली आहे. काही विषद्रव्ये आणि काही प्रमाणात जनुकिय पुर्वस्थिती जरी हा अनुवंशिक किंवा वारसा म्हणून झालेला परिणाम नसला तरी.

यकृताच्या कर्करोगामुळे यकृताचे कार्य थांबते आणि रक्तातील घातक घटक बाहेर टाकण्याचेही कार्य थांबते. यकृताच्या कर्करोगाचे दोन मुख्य प्रकार आहेत - हिपॅटोसेल्यूलर कार्सिनोमा आणि कोलॅन्जीओ कार्सिनोमा

धोके कशामुळे वाढतात?

- सिन्ड्रोसीस (यकृताचा आजार) मद्यपान किंवा हिपॅटोक्रोमॅटोसीस
- हिपॅटोसीस बी किंवा सी चे संसर्ग
- धुम्रपान किंवा मद्यपान
- विषद्रव्यांशी संपर्क
- यकृत किंवा पित्ताशय नलिकेतील पित्ताचे खडे यामुळे दिर्घकालीन शोध
- वैद्यकीय परिस्थिती जसे मद्याशिवाय यकृतावर वाढलेली चरबी किंवा स्थूलपणा
- यकृताच्या कर्करोगाचा पुर्वइतिहास

सर्वसाधारणपणे कोलॅन्जीओ कार्सिनोमा हा आजार 60 व्या वर्षी होतो परंतु आता तरुणांमध्येही त्याचे प्रमाण वाढल्याचे आढळते. सध्यातरी कोर्सिनोमाची वैज्ञानिकांच्या मते पुढील कारणे आहेत.

- प्रायमार स्लेरॉसिंग कोलॅन्जायटीस (PSC)
- लिव्हर फ्लूक
- बाईल डक्ट स्टोन्स
- कोलेडोकल सिस्ट

लक्षणे-

कोलॅन्जीओ कार्सिनोमा याची लक्षणे अगदी सर्वसामान्य आहेत जसे मळमळ किंवा भूक न लागणे. आजार वाढल्याशिवाय त्याची लक्षणे स्पष्टपणे आढळत नाहीत.

लक्षणामध्ये-

- कावीळ
- बरे नसल्यासारखे वाटणे
- पोटात बिघाड
- उच्च ताप आणि हुडहुडी
- भूक मंदावणे
- वजन घटणे
- थकावट

उपचाराचे पर्याय-

कोलॅन्जीओ कार्सीनोमाचे उपचार त्याच स्थान आणि आकार तो पित्ताशय नलिकेपुढे पसरला आहे का आणि सर्वसाधारण प्रकृती

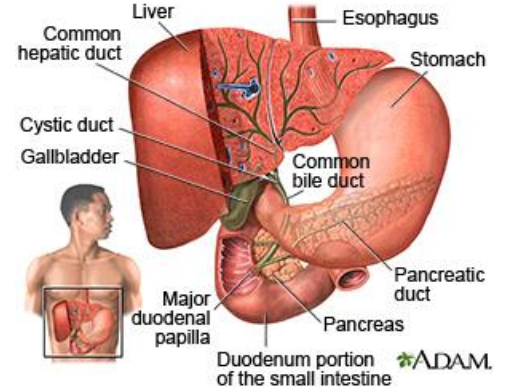
शस्त्रक्रिया-

बायलरी बायपास म्हणजे काय?

बायलरी बायपास म्हणजे पित्ताशय नलिकेतील अडथळा ओलांडून पलिकडे जाणे यासाठीची शस्त्रक्रिया अशा अडथळ्यांमुळे पित्ताशयात किंवा यकृतात पित्त साठून राहते यामुळे वेदना, खाज येणे, कावीळ आणि यकृताचे कार्य थांबणे यासारखे परिणाम उद्भवतात. शस्त्रक्रियेमुळे यकृतातील पित्त पित्ताशयात किंवा लहान आतड्यात नेता येते . यामुळे अडथळ्यांमुळे पित्त साठून राहिल्याने होणा-या परिणामांपासून बचाव होतो. इतर कोणत्याही शस्त्रक्रियेने यकृतातील अडथळे दूर करता येणे शक्य नसेल तरच बायलरी बायपास ही शस्त्रक्रिया केली जाते.

2. केमोथेरपी

3. रेडिओथेरपी (SIRT/SBRT/cyberknife)



कोलॅन्जीओ कार्सीनोमाचे निदान कसे करतात

- अल्ट्रासाउंड स्कॅन
- सी.टी स्कॅन (कॉम्प्युटराइज टोमोग्राफी)
- एमआरआय (मॅग्नेटीम रेझोनन्स इमेजिंग)
- ईआरसीपी (एंडोस्कोपीक रिट्रोग्रेड)

कोलॅन्जीओ पॉन्क्रीअॅटोग्राफी

- ईयुएस (एन्डोस्कोपीक अल्ट्रासाउंड स्कॅन)
- पीटीसी (परक्युअॅनस ट्रान्सेप्टिक कोलॅन्जीओग्राफी)
- पीईटी (पॉझिट्रॉन एमिशन टोमोग्राफी)
- अन्जीओग्राम
- बायोप्सी
- लॅप्रोस्कोपी

संदर्भ : मायक्रोमेडेक्स सोल्यूशन्स